

令和6年度 川崎市社会福祉協議会 施設部会
保育協議会 代表者委員会（第1回） 次第

日時：令和6年 4月 9日（火）午後2時から
場所：エポックなかはら6階研修室・オンライン

1 開会

2 連絡事項

- (1) 川崎市社会福祉協議会人事異動について …資料1
- (2) 人事異動等に伴う代表者委員の変更について …資料2

3 議題

- (1) 各種委員等の選出について …資料3
- (2) 令和5年度事業報告及び決算報告について …資料4
- (3) 令和6年度事業計画及び予算について …資料5
- (4) 総会（研修会）について …資料6
- (5) 第42回川崎市保育研究大会について …資料7
- (6) 第51回川崎市保育まつりについて …資料8
- (7) 全国保育協議会について …資料9
- (8) 関東ブロック保育協議会について …資料10
- (9) その他

4 その他

- (1) 施設部会より（ホームページ） …資料11
- (2) 人材バンクより …資料12

5 情報交換

6 閉会

【今後の予定】

会議名	日時	場所
総会・研修会	5/9（木）14：00～	エポックなかはら・オンライン

【次回会議】

第2回代表者委員会： 6月 日（ ） 時 分から 会場／
（候補日）6/26（水）午前または午後、6/27（木）午前または午後、6/28（金）午前または午後

令和6年度 川崎市社会福祉協議会 関連職員の人事異動について

関連する役員、部課の職員・人事異動は次の通りです。

令和6年4月1日付

役職	現	前	備考
常務理事	邊見 洋之		
事務局長	久々津 裕敏	高田 智幸	※川崎市から派遣
事務局次長 ※総務部長兼務	小澤 竜騎	—	令和5年度までは総務部長
総務部 企画調整室 室長	平林 秀敏		法人経営者部会 地域生活支援SOSかわさき事業
総務部 企画調整室 担当課長	吉江 清嗣	—	※川崎市から派遣
総務部 福祉人材バンク 所長	山下 久美子		
総務部 総合研修センター 所長	荻野 るりか		
福祉部長	中島 洋一		
福祉部 施設事業推進課 課長	廣瀬 祐義 (あんしんセンター運営課)	和田 真澄 (総務部総合福祉センター)	施設部会 大都市社会福祉施設協議会
施設事業推進課 課員	金子 泰彰		保育協議会 障害者福祉施設協議会
	鈴木 哲生		老人福祉施設協議会 児童・母子福祉施設協議会
	戸倉 清和		老人福祉センター
福祉部 地域推進課 課長	小田 浩範		
福祉部 生活再建支援室 室長	西田 圭佑		
福祉部 ボランティア活動振興センター 所長	儘田 哲郎		
介護支援部長	丸山 美香		
川崎市あんしんセンター部長	筒井 康仁		
川崎市あんしんセンター 運営課 課長	野口 知子 (中原区あんしんセンター)	廣瀬 祐義 (施設事業推進課)	

令和6年度 川崎市社会福祉協議会 施設部会
 保育協議会 代表者委員名簿

(順不同・敬称略)

No.	役職	氏名	選出区分	所属	郵便番号	住所	電話番号	FAX番号
1	○	小野里 由美子	公立保育園 園長会代表	大島保育園	210-0834	川崎区大島4-17-2	222-7252	222-7252
2		高橋 佐登美	川崎区公立 保育園園長	東小田保育園	210-0846	川崎区小田5-14-1	355-6620	355-6620
3		村田 朋子	幸区公立 保育園園長	夢見ヶ崎保育園	212-0055	幸区南加瀬3-4-8	588-4130	588-4130
4		紙屋 未央	中原区公立 保育園園長	中原保育園	211-0062	中原区小杉陣屋町2-3-1	733-3835	733-3835
5		依田 久美子	高津区公立 保育園園長	津田山保育園	213-0033	高津区下作延5-1-10	888-5291	888-5291
6		尾崎 香津代	宮前区公立 保育園園長	菅生保育園	216-0026	宮前区初山1-23-15	977-9320	977-9320
7		中元 美樹子	多摩区公立 保育園園長	菅保育園	214-0001	多摩区菅1-5-24	945-5109	945-5109
8		渡邊 恭枝	麻生区公立 保育園園長	高石保育園	215-0003	麻生区高石1-14-15	954-5355	954-5355
9		西ヶ谷 保子	川崎区民間 保育園園長	小田さくら保育園	210-0846	川崎区小田3-17-3	280-7922	280-7942
10		馬嶋 千枝美	幸区民間 保育園園長	かわの風保育園	212-0005	幸区戸手2-12-10	542-8133	542-8134
11		野本 治宏	中原区民間 保育園副園長	らいらっく保育園	211-0032	中原区木月伊勢町6-1	872-9888	872-9488
12	◎	奥村 尚三	高津区民間 保育園園長	すこやか諏訪保育園	213-0004	高津区諏訪3-20-15	712-5496	712-5396
13		石丸 慎介	宮前区民間 保育園園長	たつのこのはら保育園	216-0005	宮前区土橋4-7-1	920-9200	920-9201
14		近藤 理	多摩区民間 保育園園長	至誠館 なしのはな保育園	214-0003	多摩区菅稲田堤1-10-5	944-7451	944-7437
15	○	長瀬 太	麻生区民間 保育園園長	あさのみ保育園	215-0021	麻生区上麻生3-22-14	969-5403	952-3021
16		七海 珠美	公立保育園 保育士会会長	中原保育園	211-0062	中原区小杉陣屋町2-3-1	733-3835	733-3835
17		渡辺 裕介	公立保育園 保育士会副会長	梶ヶ谷保育園	213-0015	高津区梶ヶ谷5-8-2	865-0355	865-0355
18		山畠 有貴	川崎市保育会 保育士会副会長	たつのこのはら保育園	216-0005	宮前区土橋4-7-1	920-9200	920-9201
19		北原 佐江子	川崎市保育会 主任会リ-ター	すみよしのはら保育園	211-0033	中原区木月祇園町17-2	411-6311	411-6351
20		佐藤 美佳	保育・子育て推 進部・運営支援	こども未来局 保育・子育て推進部	210-8577	川崎区宮本町1	200-2685	200-3933
21		大谷 里美	区保育総合支援 担当代表	中原区保育・子育て総 合支援センター	211-0062	中原区小杉陣屋町2-3-1	744-3288	738-0037

◎会長 ○副会長

社会福祉法人川崎市社会福祉協議会施設部会保育協議会運営要領

(趣 旨)

第1条 この要領は、川崎市社会福祉協議会施設部会運営要綱に基づき設置される川崎市社会福祉協議会施設部会保育協議会（以下「本協議会」という。）の運営について必要な事項を定める。

(構 成)

第2条 本協議会は川崎市社会福祉協議会会員である次の施設で構成する。

- (1) 認可保育園（以下「保育園」という。）
- (2) 認定こども園（幼保連携型・保育所型）（以下「こども園」という。）

(代表者委員)

第3条 本協議会の円滑な運営を図るため、次の代表者委員21名を置く。

- (1) 公立保育園園長会代表1名
- (2) 公立保育園園長各区代表7名
- (3) 民間保育園・こども園園長各区代表7名
- (4) 川崎市公立保育園保育士会代表2名
- (5) 一般財団法人川崎市保育会保育士会代表1名
- (6) 一般財団法人川崎市保育会主任会代表1名
- (7) 川崎市担当課職員1名
- (8) 区保育総合支援担当代表1名

(代表者委員の選任)

第4条 代表者委員は総会の承認を経て選任する。

- 2 民間保育園園長各区代表者委員は、各区で会員の互選により候補者を選出する。

(役 員)

第5条 本協議会の円滑な運営を図るため、会長1名及び副会長2名を置く。

- 2 会長は会務を統括し、会長に事故あるときは、副会長がその職務を代理する。

(役員を選任)

第6条 会長及び副会長は、代表者委員の互選により選出し、総会の承認を経て選任する。

(会 議)

第7条 会長は必要に応じ別表に定める会議を招集し、その議長となる。

- 2 会長は必要に応じ、本協議会内に小委員会等を組織することができる。

(その他)

第8条 この要領を変更する場合は、代表者委員会において決定するものとする。

- 2 この要領に定めるもののほか、本協議会の運営に必要な事項は、代表者委員会で協議のうえ定める。

附 則

この要領は平成23年4月1日から施行する。

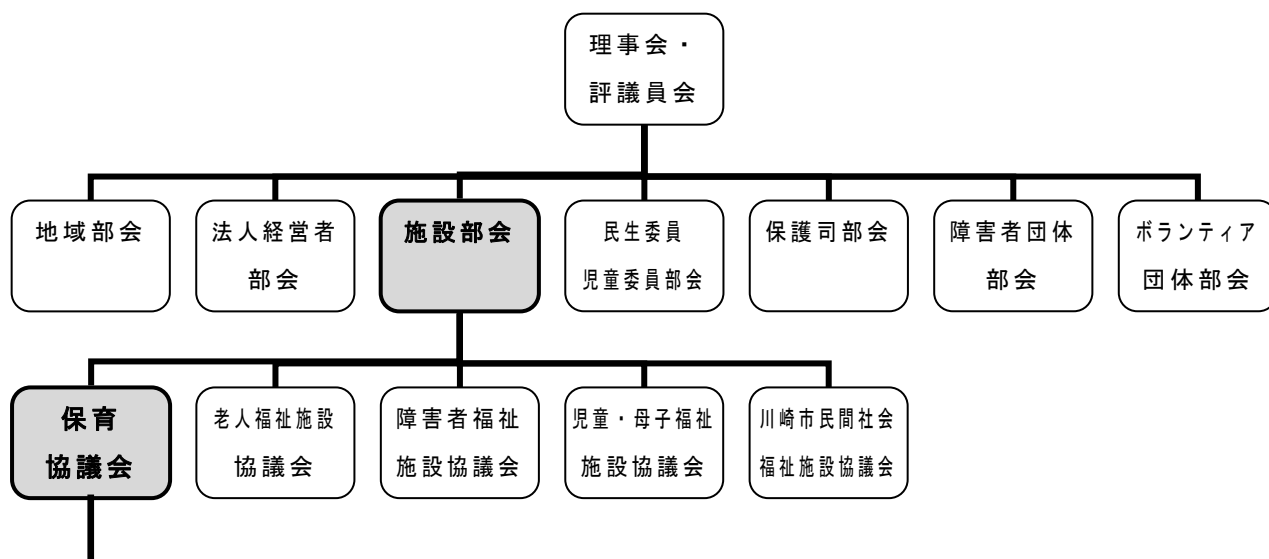
この要領は平成28年4月1日から施行する。

この要領は平成28年4月26日から施行する。

(別 表)

会議名	構成
総会	本協議会会員保育園及びこども園の代表
代表者委員会	代表者委員
正副会長会議	正副会長

社会福祉法人川崎市社会福祉協議会 施設部会 保育協議会 組織図



- ◆協議会(総会)
- ◆正副会長会議
- ◆代表者委員会
- ◆各種委員会

- (1) 公立認可保育園園長会代表
 - (2) 公立認可保育園園長 7名 (各区 1名)
 - (3) 民間認可保育園・認定こども園園長 7名 (各区 1名)
 - (4) 公立保育園保育士会正副会長 (副会長は 1名)
 - (5) 川崎市保育会保育士会副会長 1名
 - (6) 川崎市保育会保育士会主任会リーダー 1名
 - (7) 川崎市担当課職員 1名
 - (8) 区役所代表 1名
- 計 21名

◎保育協議会内各組織の役割

- ◆協議会(総会)・・・年に1回程度実施し、改選期には代表者委員、正副会長選出の人事案件を審議します。また、事業や収支に関わる報告等を行います。
- ◆正副会長会議・・・一般会計の予算要求や緊急を要する内容について、随時開催し審議します。
- ◆代表者委員会・・・年に4回程度実施し、総会に諮る人事案件を行います。また、事業と保育協議会会計の収支についての審議を行います。
- ◆各種委員会・・・事業の実施や課題の研究・解決を目的に組織し開催します。

社会福祉法人川崎市社会福祉協議会 各部会正副部長（施設部会各協議会正副会長含む）の任期について

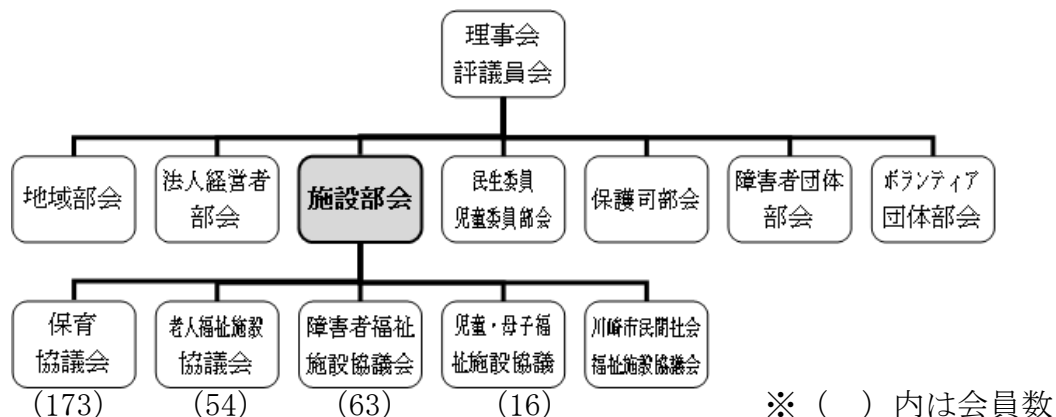
1 内容

川崎市社協の各部会正副部長（施設部会各協議会正副会長含む）の任期については、社会福祉法人川崎市社会福祉協議会部会規程第3条第4項により、2年となっております。

ただし、平成29年4月改正社会福祉法の施行もあり、各部会正副部長（施設部会各協議会正副会長含む）の任期と市社協理事の改選年度が異なっておりました。

つきましては、施設部会を含め7つの部会の任期を本会理事の改選年度と揃えるため、令和4年度の役員改選における任期に限り、2年から1年に短縮することとする。

（参考）社会福祉法人川崎市社会福祉協議会 施設部会 組織図



（参考）社会福祉法人川崎市社会福祉協議会 部会規程（抜粋）
（正副部長）

- 第3条 各部会に部長1名、副部長2名以内をおく。
- 2 部長は会務を統括し、副部長は、部長に事故あるとき代行する。
- 3 正副部長の選任は、各部会において互選とする。
- 4 正副部長の任期は2年とする。ただし、再任を妨げない。補欠により就任した場合は、前任者の残任期間とする。

（参考）社会福祉法人川崎市社会福祉協議会 理事等の任期について

種類／年度	R 2	R 3	R 4	R 5	R 6
理事		←→		←→	
各部会正副部長 （各協議会正副会長）	←→		←→	←→	

社会福祉法人川崎市社会福祉協議会 各部会正副部会長（施設部会各協議会正副会長含む）の任期について

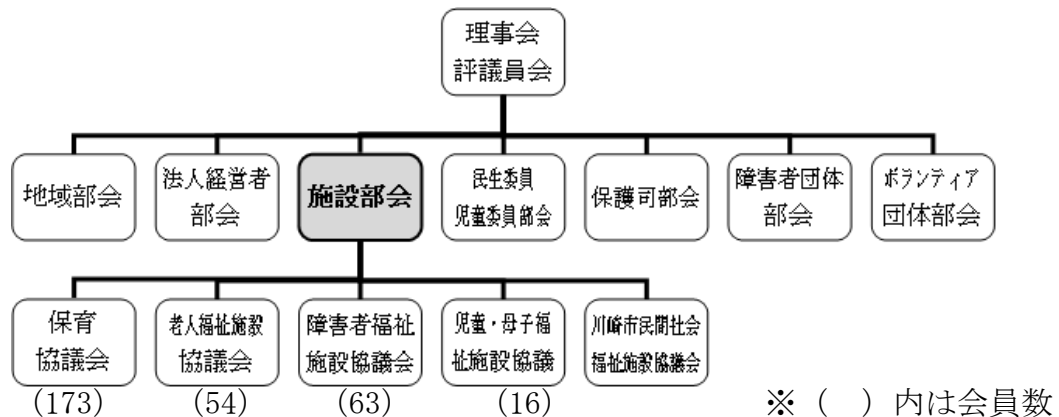
1 内容

川崎市社協の各部会正副部会長（施設部会各協議会正副会長含む）の任期については、社会福祉法人川崎市社会福祉協議会部会規程第 3 条第 4 項により、2 年となっております。

ただし、平成 29 年 4 月改正社会福祉法の施行もあり、各部会正副部会長（施設部会各協議会正副会長含む）の任期と市社協理事の改選年度が異なっておりました。

つきましては、施設部会を含め 7 つの部会の任期を本会理事の改選年度と揃えるため、令和 4 年度の役員改選における任期に限り、2 年から 1 年に短縮することとする。

（参考）社会福祉法人川崎市社会福祉協議会 施設部会 組織図



（参考）社会福祉法人川崎市社会福祉協議会 部会規程（抜粋）
（正副部会長）

第 3 条 各部会に部会長 1 名、副部会長 2 名以内をおく。

2 部会長は会務を統括し、副部会長は、部会長に事故あるとき代行する。

3 正副部会長の選任は、各部会において互選とする。

4 正副部会長の任期は 2 年とする。ただし、再任を妨げない。補欠により就任した場合は、前任者の残任期間とする。

（参考）社会福祉法人川崎市社会福祉協議会 理事等の任期について

種類／年度	R 2	R 3	R 4	R 5	R 6
理事		←→		←→	
各部会正副部会長 (各協議会正副会長)	←→		←→	←→	

役員及び各種委員の選出等について

1 代表者委員

公立認可保育園園長会代表、区公立認可保育園代表（各区1名）、区民間認可保育園・認定こども園代表（各区1名）、公立保育園保育士会会長、公立保育園保育士会副会長、川崎市保育会保育士会副会長、川崎市保育会主任会リーダー、こども未来局子育て推進部・人材養成担当課長、区保育総合支援担当代表から選出し、総会で承認を得る。

委員任期：令和5・6年度

No.	選出区分	令和5年度		令和6年度	
		氏名	所属	氏名	所属
1	公立保育園園長会代表	石田 恭子	大島保育園	小野里由美子	大島保育園
2	川崎区公立保育園園長	高橋 佐登美	東小田保育園	高橋 佐登美	東小田保育園
3	幸区公立認可保育園園長	村田 真依	古川保育園	村田 朋子	夢見ヶ崎保育園
4	中原区公立認可保育園園長	三井 淳子	中丸子保育園	紙屋 未央	中原保育園
5	高津区公立認可保育園園長	依田 久美子	津田山保育園	依田 久美子	津田山保育園
6	宮前区公立認可保育園園長	尾崎 香津代	菅生保育園	尾崎 香津代	菅生保育園
7	多摩区公立認可保育園園長	須藤 亜弥子	菅保育園	中元 美樹子	菅保育園
8	麻生区公立認可保育園園長	鈴木 初子	上麻生保育園	渡邊 恭枝	高石保育園
9	川崎区民間保育園園長	西ヶ谷 保子	小田さくら保育園	西ヶ谷 保子	小田さくら保育園
10	幸区民間保育園園長	馬嶋 千枝美	かわの風保育園	馬嶋 千枝美	かわの風保育園
11	中原区民間保育園園長	野本 治宏	らいらっく保育園	野本 治宏	らいらっく保育園
12	高津区民間保育園園長	奥村 尚三	すこやか高津保育園	奥村 尚三	すこやか諏訪保育園
13	宮前区民間保育園園長	石丸 慎介	たつのこのはら保育園	石丸 慎介	たつのこのはら保育園
14	多摩区民間保育園園長	近藤 理	至誠館 なしのはな保育園	近藤 理	至誠館 なしのはな保育園
15	麻生区民間保育園園長	長瀬 太	あさのみ保育園	長瀬 太	あさのみ保育園
16	公立保育園保育士会会長	重水 登美子	夢見ヶ崎保育園	七海 珠美	夢見ヶ崎保育園
17	公立保育園保育士会副会長	七海 珠美	中原保育園	渡辺 裕介	梶ヶ谷保育園
18	川崎市保育会会長 保育士会副会長	武川 瑠美	たんぼぼのはら保育園	山島 有貴	たつのこのはら保育園
19	川崎市保育会主任会リーダー	飯島 明子	どりーむ保育園	北原 佐江子	すみよしのはら保育園
20	保育指導・人材養成担当課長	佐藤 美佳	こども未来局 保育・子育て推進部	佐藤 美佳	こども未来局 保育・子育て推進部
21	区保育総合支援担当代表	瀧澤 祐子	川崎区保育・子育て 総合支援センター	大谷 里美	中原区保育・子育て 総合支援センター

※代表者委員は、川崎市保育研究大会・川崎市保育まつりの実行委員会委員を兼務。

2 会長、副会長

代表者委員の互選によって選出し、総会で承認を得る。なお、会長は民間認可保育園・認定こども園選出委員から1名、副会長は公立認可保育園選出委員から1名、民間認可保育園・認定こども園選出委員から1名選出。

役職	令和5年度		令和6年度	
	氏名	所属	氏名	所属
会長	奥村 尚三	すこやか高津保育園	奥村 尚三	すこやか諏訪保育園
副会長	石田 恭子	大島保育園	小野里 由美子	大島保育園
副会長	長瀬 太	あさのみ保育園	長瀬 太	あさのみ保育園

※正副会長は、川崎市社会福祉協議会施設部会委員を兼務。
また、理事（1名）・評議員（1名）についてもご就任いただく。

【今後の予定】

施設部会： 5月31日（金）10時～エポックなかはら6階研修室 ※正副会長
理事会： 6月10日（月）14時～エポックなかはら7階大会議室
評議員会： 6月29日（木）10時～エポックなかはら7階大会議室

3 各種委員会等委員

(1) 川崎市社協－福祉人材バンク運営委員 ※本日会議終了後に検討

令和4・5年度		令和6・7年度	
氏名	所属	氏名	所属
石丸 慎介	たつのこのはら保育園		

(2) 川崎市社協－ボランティア活動振興センター運営委員 ※本日会議終了後に検討

令和4・5年度		令和6・7年度	
氏名	所属	氏名	所属
清水 完敏	夢見ヶ崎		

※施設部会内の各協議会（保育・老人・障害・児童母子）にて輪番制
昨年度までは老人福祉施設協議会にて選出

(3) 全国保育協議会「協議員」 ※6/13（木）全国保育協議会協議員総会予定

令和5年度		令和6年度	
氏名	所属	氏名	所属
奥村 尚三	すこやか高津保育園	奥村 尚三	すこやか諏訪保育園
石田 恭子	大島保育園	小野里 由美子	大島保育園
長瀬 太	あさのみ保育園	長瀬 太	あさのみ保育園

(4) 全国保育協議会「保育人材養成会議」参加者 ※本日会議終了後に検討

令和4・5年度		令和6・7年度	
氏名	所属	氏名	所属
馬嶋 千枝美	かわの風保育園		

※令和5・6年度の任期として長瀬副会長が就任中

(5) 川崎市－川崎市子ども・子育て会議委員 ※本日会議終了後に検討

令和5年度		令和6年度	
氏名	所属	氏名	所属
奥村 尚三	すこやか高津保育園		

(6) 川崎市－川崎市要保護児童対策地域協議会代表者会議委員 ※本日会議終了後に検討

令和5年度		令和6年度	
氏名	所属	氏名	所属
近藤 理	至誠館 なしのはな保育園		

(7) 川崎市－川崎市健康管理員会委員 ※本日会議終了後に検討

令和5年度		令和6年度	
氏名	所属	氏名	所属
西ヶ谷 保子	小田さくら保育園		

- (8) 神奈川県社会福祉協議会保育協議会委員
神奈川県社会福祉協議会保育協議会会員園から3名を選出。

令和2・3・4年度		令和5・6年度	
氏名	所属	氏名	所属
奥村 尚三	すこやか高津保育園	奥村 尚三	すこやか諏訪保育園
長瀬 太	あさのみ保育園	長瀬 太	あさのみ保育園
野本 治宏	らいらっく保育園	野本 治宏	らいらっく保育園

令和5年度川崎市社会福祉協議会施設部会
保育協議会事業報告

①総会（同日、研修会開催）

月 日	事 項	内 容	結 果	場 所
5月18日	第1回	1 役員及び各種委員の選出等について 2 令和4年度事業報告及び収支報告について 3 令和5年度事業計画及び収支予算について 4 その他 ※同日、研修会開催	1 承認 2 承認 3 承認 4 保育関係事業年間予定の報告 ※研修会 テーマ： 「新型コロナウイルス感染症の5類移行で福祉（保育）現場はどうなる？」 講師：川崎市健康安全研究所 所長 岡部信彦 氏 ①講義 ②質疑応答	参加件数： 70件

②代表者委員会 ※川崎市保育まつり実行委員会・川崎市保育研究大会実行委員会を兼ねる

月 日	事 項	内 容	結 果	場 所
4月12日	第1回	1 役員及び各種委員の選出等について 2 令和4年度事業報告及び収支報告について 3 令和5年度事業計画及び収支予算について 4 総会について 5 第50回川崎市保育まつりについて 6 第41回川崎市保育研究大会について 7 全国保育協議会について 8 関東ブロック保育協議会について 9 その他 ・保育所等体験バスツアー	1 事務局より説明後、役員及び各種委員等について協議 2 事務局より説明後、承認 3 事務局より説明後、承認 4 事務局より説明後、開催方法を検討 5 事務局より説明後、開催方法や内容等について協議 6 事務局より説明後、開催方法や内容等について協議 7 事務局より説明 8 事務局より説明 9 事務局より説明	総合福祉センター 研修室及び オンライン
6月28日	第2回	1 研修会について 2 第41回川崎市保育研究大会について 3 第50回川崎市保育まつりについて 4 全国保育協議会について 5 関東ブロック保育協議会について 6 その他 ・校内企業説明会（橘高校定時制）について ・施設部会について	1 事務局より説明後、開催方法や内容等について協議 ・講師決定 等 2 事務局より説明後、開催方法や内容等について協議 ・発表者決定 等 3 事務局より説明後、開催方法や内容等について協議 ・出演者決定 等 4 奥村会長、事務局から説明 5 奥村会長、事務局から説明 6 事務局より説明	総合福祉センター 研修室及び オンライン

月 日	事 項	内 容	結 果	場 所
8月8日	第3回	1 研修会について 2 第41回川崎市保育研究大会について 3 第50回川崎市保育まつりについて 4 関東ブロック保育協議会について 5 その他 ・施設部会について	1 事務局より説明後、開催方法や内容等について協議 ・講師決定 等 2 事務局より説明後、承認 3 事務局より説明後、承認 4 奥村会長、事務局から説明 ・参加者決定 等 5 事務局より説明	総合福祉センター 研修室及び オンライン
10月30日	第4回	1 研修会について 2 第41回川崎市保育研究大会について 3 第50回川崎市保育まつりについて 4 ふくしの出張講座について 5 その他 ・施設部会について	1 事務局より説明後、開催方法や内容等について協議 2 事務局より説明後、開催方法や内容等について協議 3 事務局より説明後、開催方法や内容等について協議 4 奥村会長、事務局から説明 5 事務局より説明	川崎市総合 自治会館
12月18日	第5回	1 第41回川崎市保育研究大会について 2 第50回川崎市保育まつりについて 3 研修会について 4 ふくしの出張講座について 5 その他 ・施設部会について	1 事務局より説明後、開催方法や内容等について協議 2 事務局より説明後、開催方法や内容等について協議 3 事務局より説明後、開催方法や内容等について協議 4 奥村会長、事務局から説明 5 事務局より説明	総合福祉センター 研修室及び オンライン
1月30日	第6回	1 第50回川崎市保育まつりについて 2 研修会について 3 第41回川崎市保育研究大会について 4 役員改選等について 5 令和5年度の各事業について 6 その他 ・施設部会について	1 事務局より説明後、開催方法や内容等について協議 2 事務局より説明後、開催方法や内容等について協議 3 事務局より説明後、開催方法や内容等について協議 4 事務局より説明後、承認 5 事務局より説明後、開催方法や内容等について協議 6 事務局より説明	総合福祉センター 研修室及び オンライン

③保育研修会

月 日	内 容	場 所	参加者数
5月18日 ※再掲	第1回研修会（同日、総会開催） テーマ：「新型コロナウイルス感染症の5類移行で福祉（保育）現場はどうなる？」 講 師：川崎市健康安全研究所 所長 岡部信彦 氏 (1) 講話 (2) 質疑応答	総合福祉センター 研修室及び オンライン	参加件数： 70件

月 日	内 容	場 所	参加者数
3月13日	第2回研修会 テーマ：「絵本であそぶ」 講 師：音の教室カリヨン (1) 講話 (2) 実技 (3) 質疑応答	総合福祉 センター 研修室及び オンライン	参加件数： 74件
動画配信	第3回研修会 ※詳細については、別紙参照	施設部会 ホー ム ペー ジ	参加対象： 172園

④第50回川崎市保育まつり（対面、動画配信）

その他、各区実行委員会や出演者等との打合せを実施

月 日	内 容	場 所	参加者数
全7日間	第50回川崎市保育まつり ～ 翔べ！ 川崎っ子 輝け世界へ ～ 歌とダンスのコンサート 出演：nico 'tmoms (ニコットママズ)	川崎市内7区7会場で開催	【合計】 参加園数 284園 参加者総数 4,758名 《内訳》 園児 4,021名 引率者 737名
11月14日	【川崎区】第50回川崎市保育まつり	川崎市スポーツ・文化総合センター 大 ホール	参加園数 34園 参加者数 594名
11月21日	【宮前区】第50回川崎市保育まつり	宮前市民館 大 ホール	参加園数 45園 参加者数 730名
12月6日	【高津区】第50回川崎市保育まつり	川崎市男女共同参画センター 大 ホール	参加園数 43園 参加者数 763名
1月16日	【中原区】第50回川崎市保育まつり	N E C ホー ル	参加園数 60園 参加者数 917名
1月23日	【麻生区】第50回川崎市保育まつり	麻生市民館 大 ホール	参加園数 27園 参加者数 426名
1月25日	【多摩区】第50回川崎市保育まつり	多摩市民館 大 ホール	参加園数 42園 参加者数 747名
2月1日	【幸 区】第45回川崎市保育まつり	幸市民館 大 ホール	参加園数 33園 参加者数 581名
3月6日	参加園あてにYouTubeにより限定配信 1 主催者挨拶 社会福祉法人川崎市社会福祉協議会 施設部会保育協議会 会長 奥村尚三 2 スペシャルコンサート 出演：nico' t moms (ニコットママズ) 3 エンドロール	—	参加園数 454園

⑤第40回川崎市保育研究大会（対面、動画配信）

月 日	内 容	場 所	参加者数
11月1日	<p>第1部 式典</p> <p>総合司会 保育協議会代表者委員 （至誠館なしのはな保育園）近藤 理</p> <p>開会のことば 川崎市保育会保育士会 会長 山島有貴</p> <p>合 唱 曲目「花のおさなご」</p> <p>児童憲章朗読 川崎市公立保育園保育士会 副会長 七海珠美</p> <p>主催者挨拶 川崎市社会福祉協議会副会長、 保育協議会会長 奥村尚三</p> <p>来賓祝辞 川崎市こども未来局 局 長 阿部浩二 様 一般財団法人川崎市保育会 理事長 粕賀廣洋 様</p> <p>閉会のことば 川崎市公立保育園保育士会 会長 重水登美子</p> <p>第2部 研究発表</p> <p>第1分科会 テーマ1：保育の社会化にむけて ～保育の営みをいかに社会に発信するか～</p> <p>①公立－川崎市公立保育園 保育内容研究部会 専門職内容部会</p> <p>②民間－社会福祉法人母子育成会 あすいく保育園</p> <p>座長 三井淳子（中丸子保育園） 幹事 梅原直子（蟹ヶ谷保育園） 記録 鈴木初子（上麻生保育園） 講評 洗足こども短期大学幼児教育保育科 教授 坪井葉子 氏</p> <p>第2分科会 テーマ2：公立保育所・公立認定こども園等の使命と地域社会での 役割、フリー発表</p> <p>③公立－宮前区公立保育園園長補佐連絡会</p> <p>④民間－社会福祉法人宿河原会 ひばり保育園</p> <p>座長 野本治宏（らいらっく保育園） 幹事 飯島明子（どりーむ保育園） 記録 武川瑠美（たんぼぼのはら保育園） 講評 田園調布学園大学 副学長 子ども未来学部子ども未来学科 教授 安村清美 氏</p>	川崎市総合 自治会館	<p>参加件数：</p> <p>195名 （内訳）</p> <p>保育関係者 171名 学校関係者 4名 民生委員児童委員 14名 その他 1名 事務局 5名</p>

⑥全国・関東ブロック等保育組織関係

・全国保育協議会

月 日	事 項	内 容	参 加 等	場 所
5月26日	第1回全保協 協議員総会	1 令和4年度全国保育協議会事業報告について 2 令和4年度全国保育協議会会計決算について 3 役員改選について 4 その他	奥村会長 他	全国社会 福祉協議会 灘尾ホール
11月15日	全国保育組織 正副会長等 会 議	1 開会挨拶 2 基調報告 3 分科会(グループに分かれての情報共有・意見交換) 4 閉会挨拶	奥村会長 他	別府国際コ ンベンショ ンセンター
11月16日 ～ 11月17日	第66回全国 保育研究大会	【第1日(式典・全体会)】 1 オープニングアトラクション 2 開会 3 行政説明 4 基調報告 5 記念講演 テーマ:「あたたかなまなざし」 講 師:小巻 亜矢氏 (株式会社サリエンターテインメント 代表取締役社長) 6 次期開催地(奈良県)挨拶 5 閉会 【第2日(分科会)】 第1～11分科会	奥村会長 他	別府国際コ ンベンショ ンセンター 他
2月17日	第2回全保協 協議員総会	1 全国保育協議会会則等の改定について 2 令和6年度全国保育協議会事業計画について 3 令和6年度全国保育協議会収支予算について	奥村会長 他	全国社会 福祉協議会 灘尾ホール

・関東ブロック保育協議会

月 日	事 項	内 容	参 加 等	場 所
4月27日	第1回 関東ブロック 保育協議会 会 長 会	1 令和4年度事業実施報告及び決算について 2 第63回関東ブロック保育研究大会(横浜市)につ いて 3 その他	奥村会長 他	
7月26日 ～ 7月27日	第63回関東 ブ ロ ッ ク 保 育 研 究 大 会	【第1日(式典・全体会)】 1 開会式 2 基調講演 3 記念講演 4 次期当番県挨拶 【第2日(分科会)】 第1分科会 「新たな時代の保育実践-すべての子どもにむけて-」 川崎市栄養士研究部会 第4分科会 「地域の子育て家庭への支援の充実にむけて」 社会福祉法人神奈川民間保育園協会	奥村会長 他	パシフィコ 横浜
9月15日	関東ブロック 保 育 事 業 連 絡 協 議 会	1 開会式 2 講演会 演題:「子ども達の心を預かる者としての使命」	奥村会長 他	オークラ 千葉ホテル

月 日	事 項	内 容	参 加 等	場 所
		講師：長松清潤 氏（横浜妙深寺 住職） 3 職域別会議 4 閉会式 ※同日、第2回関東ブロック保育協議会会長会		
9月15日	第2回 関東ブロック 保育協議会 会 長 会	1 第63回関東ブロック保育研究大会（横浜市）報告 について 3 令和5年度保育士の専門性を高める研修会について 3 第64回関東ブロック保育研究大会（新潟県）につ いて 4 その他	奥村会長 他	オークラ 千葉ホテル
11月7日	第3回 関東ブロック 保育協議会 会 長 会	1 令和5年度関東ブロック保育事業連絡協議会（千葉 市）について 2 令和5年度保育士の専門性を高める研修会（千葉県） について 3 その他	奥村会長 他	オンライン
2月27日 ～ 2月29日	保育士の専門 性を高める 研 修 会	・講義1 「保護者支援・子育て支援の意義」 講師：柏女霊峰 氏（淑徳大学教授） ・講義2、演習 「保護者に対する相談援助」 講師：金子恵美 氏（日本社会事業大学教授） ・講義3、演習 「地域における子育て支援」 講師：金子恵美 氏（日本社会事業大学教授） ・講義4、演習 「虐待予防」 「関係機関との連携、地域資源の活用1」 講師：金子恵美 氏（日本社会事業大学教授）	—	ホテル グリーン タワー幕張
11月7日	第3回 関東ブロック 保育協議会 会 長 会	1 第64回関東ブロック保育研究大会（新潟県）につ いて 2 令和6年度事業計画（案）及び収支予算（案）につ いて 3 その他	奥村会長 他	オンライン

⑧その他

- ・全保協ニュースや関係各種団体の研修会開催情報、制度情報等を会員施設へメール配信
- ・市内大学の保育所等体験バスツアー等への協力

**令和5年度 川崎市社会福祉協議会 施設部会
保育協議会 会計収支報告書**

収入済額	2,079,307	円	
支出済額	848,229	円	
差引残額	1,231,078	円	(令和6年度へ繰越)

【収入の部】

(単位:円)

科 目	予算額	決算額	増減△	附 記
1 全保協会費	580,000	575,000	△ 5,000	5,000円×115園
2 全保協保育所問題対応協力費	348,000	345,000	△ 3,000	3,000円×115園
3 全保協組織強化推進費	29,000	57,500	28,500	会費納入額の10% ※9月末
4 雑収入	10,000	2,092	△ 7,908	図書斡旋費
5 繰越金	1,099,715	1,099,715	0	前年度より繰越
合計	2,066,715	2,079,307	12,592	

【支出の部】

(単位:円)

科 目	予算額	決算額	増減△	附 記
1 全保協会費	580,000	575,000	5,000	5,000円×115園
2 全保協保育所問題対応協力費	174,000	172,500	1,500	1,500円×115園
3 事業費	170,000	18,760	151,240	研究大会、研修会等
4 関プロ保育協議会分担金	35,000	35,000	0	関プロ保育協議会分担金
5 事務費	30,000	3,080	26,920	振込手数料
6 会議費	5,000	10,000	△ 5,000	資料印刷代、お茶代等
7 被災地支援義援金	0	0	0	
8 予備費	1,072,715	33,889	1,038,826	全保協協議員総会、 関プロ会長会交通費等
合計	2,066,715	848,229	1,218,486	

【参考:会員園数(令和6年3月末時点)】

- 川崎市社会福祉協議会施設部会保育協議会 172園
- 全国保育協議会 113園

令和 6 年度川崎市社会福祉協議会施設部会 保育協議会 事業計画（案）

令和 5 年 4 月 1 日には、こども施策を社会全体で総合的かつ強力に実施していくため、その新たな司令塔として「こども家庭庁」が発足され、子どもをめぐる制度施策が大きく変化してきています。

そのような状況の中で、子ども・子育てをめぐる社会環境は、少子高齢化の進展とともに課題が多様化・複雑化し、ここ数年は新型コロナウイルス感染症の影響による申し込み控えや多くの企業がテレワークを推進したことにより、在宅勤務をしながら仕事と育児の両立ができるようになったこともあり、保育所を利用する児童や保護者だけでなく、その地域に住む児童やその保護者を対象とした地域全体の子育て家庭への支援等、子ども・子育て支援を担う保育所に期待される役割はますます高まっています。

更に、近年頻発する災害に対する備えや、いざという時のためのネットワークの構築などより一層関係機関や地域と連携・協働した事業に取り組みます。

また、全国保育協議会及び関東ブロック保育協議会の会員として、一人ひとりの子どもが大切にされ、地域や保護者の状況等で格差が生じないように、迅速な会員の意見集約・発信を行うための組織体制の強化に取り組みます。

1 代表者委員会

- (1) 事業の企画実施及び施設間の連絡調整を図る。
- (2) 保育まつり、保育研究大会等、必要に応じて事業の検討を行う。
- (3) その他必要な事項について協議する。

2 総会

- (1) 総会を開催し、保育協議会代表者委員、施設部会委員及び、市社協役員推薦者等について協議する。

3 研修・交流事業

- (1) 第 5 1 回川崎市保育まつりを開催する。
- (2) 第 4 2 回川崎市保育研究大会を開催する。
- (3) 研修会（園長・管理職向け、職員向け）を開催する。
- (4) 全国保育協議会及び関東ブロック保育協議会、神奈川県社協施設部会保育協議会の各種大会、研修会等に参加する。
- (5) 「社会福祉施設と地域をつなぐ『ふくしの出張講座』」を行う。

4 連絡・調整事業

- (1) ホームページ、メール等を活用した会員間の情報共有、連絡・調整の強化を図る。
- (2) 必要に応じ、川崎市の保育事業等に対する会員間の意見集約を行う。
- (3) 全国保育協議会及び関東ブロック保育協議会、神奈川県社協施設部会保育協議会等との連携を図る。
- (4) その他、関係機関、団体との連携を図る。

5 その他

- その他、必要な事業を行う。

**令和6年度 川崎市社会福祉協議会 施設部会
保育協議会 予算書**

【収入の部】

(単位:円)

科 目	前年度 予算額	本年度 予算額	増減△	附 記
1 全保協会費	580,000	565,000	△ 15,000	5,000円×113園 ※R5年度末の全保協会員数
2 全保協保育所問題 対応協力費	348,000	339,000	△ 9,000	3,000円×113園 ※R5年度末の全保協会員数
3 全保協組織強化 推進費	29,000	28,250	△ 750	全保協会費×5% ※12月末までに会費全額納入完了の場合
4 雑収入	10,000	10,000	0	図書斡旋料 等
5 繰越金	1,099,715	1,231,078	131,363	前年度より繰越
合計	2,066,715	2,173,328	106,613	

【支出の部】

(単位:円)

科 目	前年度 予算額	本年度 予算額	増減△	附 記
1 全保協会費	580,000	565,000	△ 15,000	5,000円×113園 ※R5年度末の全保協会員数
2 全保協保育所問題 対応協力費	174,000	169,500	△ 4,500	1,500円×113園 ※R5年度末の全保協会員数
3 事業費	170,000	170,000	0	川崎市保育研究大会、研修会等開催経費
4 関ブロ保育協議会 分担金	35,000	35,000	0	関ブロ保育協議会会長会分担金
5 事務費	30,000	30,000	0	振込手数料、お祝金 等
6 会議費	5,000	5,000	0	会議開催経費予備
7 被災地支援義援金	0	0	0	
8 予備費	1,072,715	1,198,828	126,113	
合計	2,066,715	2,173,328	106,613	

令和6年度保育協議会 総会（研修会）について

◆日時：令和6年 5月 9日（木）14：00～

◆方法：ハイブリッド開催

※代表者委員については会場（エポックなかはら7階大会議室）より参加

◆内容 【司会進行：廣瀬課長】

1 開会

- (1) 開会のことば 副会長（令和5年度：事務局）※改選期は事務局で進める
- (2) 主催者挨拶 奥村会長（令和5年度：事務局）※改選期は事務局で進める
- (3) 行政挨拶 佐藤課長（令和5年度：佐藤課長）
- (4) 川崎市社会福祉協議会人事異動について（担当部長、各職員あいさつ）
- (5) 部会・協議会組織構成について（担当職員）

2 議題 【議事進行：奥村会長】（令和5年度：事務局）

- (1) 役員及び各種委員の選出等について

※司会が名前を読み上げる。呼ばれた代表者委員は起立、一礼をする。

（人事異動等に伴う代表者委員の交代がある委員 もしくは 全委員紹介）

- (2) 令和5年度事業報告及び収支報告について

事業報告・決算報告について説明する。

既に代表者委員会で承認をされている事項なので報告のみとする。

- (3) 令和6年度事業計画及び収支予算について（スケジュール説明含む）

事業計画・予算について説明する。（事務局）

既に代表者委員会で承認をされている事項なので報告のみとする。

- (4) その他

① 関東ブロック研究大会参加のお願い

② 全国社会福祉協議会 保育関係書籍の案内

- 3 閉会のことば 副会長（令和5年度：長瀬副会長）

確認事項

① 参加方法（代表者委員）

→ 会場（エポックなかはら7階大会議室）より参加

※会場参加が難しい場合には事前連絡

オンラインになる場合には、お名前を読み上げる際に zoom でスポットライトをあてるようにするので、画面上で一礼する。

② 集合時間

→ 13:15～ 会場集合・最終確認

13:30～ 受付・zoom 入室許可 ※会場参加が多い場合には受付等をお願い

③研修

テーマ：「内容：「これからの保育の動向について」（仮）

講師：こども家庭庁 成育局 成育基盤企画課 教育・保育専門官

馬場耕一郎 氏 ※国の会議等により、直前で変更になる可能性あり

時間：15:00～ ※講義60分程度、その後質疑応答

第 4 2 回川崎市保育研究大会について

日 時：11月 7日（木）

会 場：川崎市総合福祉センター 3階ホール（900名）

7階大会議室（180名）・7階第123会議室（80名）・6階研修室 他

テーマ：①新たな時代の保育実践～すべての子どもにむけて～

②地域の子育て家庭への支援の充実に向けて

※その他、フリーテーマでの発表も募集予定

→ 上記テーマに基づき、発表園募集

【令和7年度 第65回関東ブロック大会保育研究大会（相模原市）】割振りテーマ

年度	令和5年度	令和6年度	令和7年度	令和8年度
大会				
関東ブロック 保育研究大会		【第64回/新潟県】 Aさん発表	【第65回/相模原市】 Bさん発表	【第66回/千葉市】 Cさん発表
川崎市 保育研究大会	【第41回】 Aさん発表	【第42回】 Bさん発表	【第43回】 Cさん発表	

※川崎市保育研究大会で発表した4組のうち、2組が翌年度の関東ブロック保育研究大会で発表する。

【開催方法】

対面開催 ※第41回川崎市保育研究大会及びコロナ前の研究大会を参考に

今後の検討事項

- ① 式典（来賓、花のおさなご）
- ② 研修会
- ③ ブース出展

コロナ前	コロナ禍・後
① 式典	①式典
② 研修会	②研究発表
③ 研究発表	

第 5 1 回川崎市保育まつりについて

川崎区 日 時：11月11日（月）

会 場：カルッツかわさき

幸区 日 時：11月19日（火）

会 場：幸市民館

中原区 日 時：1月29日（水）

会 場：エポックなかはら

高津区 日 時：11月20日（水）

会 場：すくらむ 21

宮前区 日 時：11月13日（水）

会 場：宮前市民館

多摩区 日 時：11月26日（火）

会 場：多摩市民館

麻生区 日 時：11月29日（金）

会 場：麻生市民館

【開催方法】

対面開催及び動画配信を各保育園が選択 ※第50回川崎市保育まつりを参考に

今後の検討事項

- ① 開催方法（2部制になった場合の参加振り分け）
- ② 開催内容
- ③ 各区の実行委員会 等

全国保育協議会について

1 第1回協議員総会

日 時：令和6年 6月13日（木）午後

会 場：全社協灘尾ホール

対象者：

2 第1回公立保育所等懇談会 ※例年、協議員総会と同日午前

日 時：令和6年 月 日（ ）

会 場：

対象者：

3 公立保育所・公立認定こども園等トップセミナー

日 時：令和6年 8月 日（ ）

会 場：オンライン予定

対象者：

4 全国保育組織正副会長等会議

日 時：調整中

会 場：

対象者：

（参考 R5—大分県）

奥村会長、長瀬副会長、石田副会長

重水委員、事務局

5 第67回全国保育研究大会（奈良大会）

当番県：奈良県

日 時：令和6年10月17日（木）～18日（金）予定

6 第2回協議員総会

日 時：令和7年 2月28日（金）

会 場：全社協灘尾ホール

対象者：

※今後の全国大会について

2025年(令和7年度)から全国保育協議会と全国保育士会と一緒に研究大会を開催
大会の名称も変更予定(全国教育・保育研究大会)

開催地：東京都(関東ブロック)にて開催

日 程：令和7年度11月20日(木)・21日(金)

参加者：2,000名を予定している。

会 場：東京国際フォーラム(5,000名収容)

全国保育士会

1 第1回全国保育士会委員総会

日 時：令和6年 6月12日(水)

会 場：全社協会議室

対象者：

2 第57回全国保育士会研究大会(高知大会)

日 時：令和6年11月21日(木)～22日(金)

当番県：高知県

対象者：

3 第2回全国保育士会委員総会

日 時：令和7年 2月27日(木)

会 場：全社協会議室

対象者：

全国保育協議会 第2回 緊急対応事案等学習会

こどもまんなか社会の実現に向けて ～「こども誰でも通園制度(仮称)」にどう取り組むか～ 開催要項

趣 旨

「こども誰でも通園制度(仮称)」の創設が「こども未来戦略」(令和5年12月閣議決定)に盛り込まれ、国は令和7年度の本格実施に向けて法整備を進めるとともに、令和6年度に、一部自治体において試行的事業を実施することとしています。

本事業は新たな「給付」として創設されることから、すべての市区町村において実施しなければならないものとなります。事業の担い手として保育所、認定こども園への期待が大きい一方、通常の保育では関わることの少ないこどもや家庭を対象とすることから、事業実施にあたっての課題もあります。

本学習会は、こども家庭庁からの行政説明とともに、令和5年度モデル事業実施園および有識者によるシンポジウムをとおして本事業の理解を深め、保育所、認定こども園が地域の子育て支援の担い手として、本事業の取り組みに備えることを目的に開催します。

実施方法

オンデマンド配信による動画視聴

配信期間

令和6年3月29日(金)～5月13日(月)

主 催

社会福祉法人全国社会福祉協議会 全国保育協議会

参加費

会員：3,000円／会員ではない方：5,000円

参加対象

全国保育協議会会員、保育所・認定こども園等関係者、
都道府県・指定都市保育協議会関係者 等

申込み

申込サイト：<https://icl.co.jp/hoiku-kinkyu>

申込締切：令和6年5月13日(月)

※配信期間終了後は視聴できません。ご注意ください。

※全保協ホームページからも申込サイトにアクセスできます。



申込サイト

参加までの流れ

- (1) 専用の参加申込サイトよりお申込みください。
- (2) お申込み完了後、登録されたメールアドレスに「動画視聴URL」「視聴ID・パスワード」をご案内いたします。
- (3) 現金振込の方は、同メールに記載の案内に従って参加費のお振込みをお願いいたします。
※クレジットカード支払いの方は参加申込み時に決済いたします。

留意事項

- ・研修受講にはインターネット上の動画を見ることができる機器（PC、タブレット等）が必要です。
- ・配信期間中は、動画を何度でも見返すことができます。
- ・申込完了後、即時に視聴ID、パスワードを発行するため、原則、申込後の参加取消はできません。
- ・配信期間終了後はいかなる理由があっても、再公開や動画データの提供はいたしません。
- ・講義の録音（画）・撮影・転用、および資料の複写・転載等は固く禁止します。

プログラム

テーマ・講師	時間
【行政説明】 ◆ 保育を取り巻く制度動向 ◆ こども誰でも通園制度（仮称）のねらいと試行的事業の実施に向けて こども家庭庁成育局保育政策課	50分
【シンポジウム】 すべての子育て家庭への支援にどう取り組むか 「こども誰でも通園制度（仮称）」は、就労要件を問わず、保育所等に通っていない子どもも保育所等で過ごす機会を保障し、すべての子どもに良質な成育環境を整備することを目的としたものです。一方で、少子化が進むなかにおいて、人口減少社会における保育所等の多機能化の大きな柱の1つとしても言及されています。しかし、時間単位で預けられる子どもの気持ちや、在園児の情緒面、保育人材が不足するなかでの事業の実施などの課題も多く挙げられています。 そこで、令和5年度に実際にモデル事業を実施した園からの報告を踏まえ、子どもにとっても、保育者・園にとってもより良い制度とするにはどうすればよいのかを考えます。 シンポジスト：木村 良子 氏（千葉県 松戸市立新松戸南部保育所 所長） 阪口 新 氏（香川県 愛光保育園 園長） コーディネーター：北野 幸子 氏（神戸大学大学院 教授）	90分

その他

- ・本学習会は「保育活動専門員」認定制度の対象ではありません。
- ・個人情報の取り扱いについて
本会における個人情報の取り扱いは、本会の「個人情報保護に関する方針等について（プライバシー・ポリシー）」に基づいて取り扱います（本会ホームページに公表）。なお、本学習会の申込受付等に関する業務を株式会社インターコミュニティに委託しているため、情報を共有します。

お問い合わせ先

【学習会の内容について】

全国保育協議会事務局
〒100-8980
東京都千代田区霞が関3-3-2新霞が関ビル
社会福祉法人全国社会福祉協議会 児童福祉部内
TEL：03-3581-6503 FAX：03-3581-6509
E-mail：zenhokyo@shakyo.or.jp

【申込み・動画視聴方法について】

株式会社インターコミュニティ
〒158-0083
東京都世田谷区奥沢4-26-8-1階
TEL：03-3748-6288
E-mail：zenhokyo@ic-j.com
（受付時間：平日10：00～15：00）
土・日・祝祭日：休業

関東ブロック保育協議会について

1 関東ブロック保育協議会会長会

- 【第 1 回】令和 6 年 5 月 27 日(木) 14:00～商工会館にて
- 【第 2 回】令和 6 年 6 月 13 日(木) 新潟県にて(1 か月前進捗状況確認会議)
- 【第 3 回】令和 6 年 9 月 20 日(金) 茨城県にて
- 【第 4 回】令和 7 年 3 月 日() ※詳細については後日決定。

2 第 63 回関東ブロック保育研究大会 ※対面開催、詳細は開催要綱参照

開催地：新潟県

日時：令和 6 年 7 月 4 日(水)～ 5 日(金)

会場：1 日目 全体会

2 日目 分科会

議長：_____※公民輪番制により選出
R5－高橋先生（東小田保育園）

大会委員：会長、行政、保育士会、事務局

発表者：①保育の社会化にむけて～保育の営みをいかに社会に発信するか～
社会福祉法人母子育成会あすいく保育園
②公立保育所・公立認定こども園等の使命と地域社会での役割
宮前区公立保育園園長補佐連絡会

3 関東ブロック保育事業連絡協議会

開催地：茨城県

日時：令和 6 年 9 月 20 日(金)

会場：

参加者：

4 保育士の専門性を高める研修会

開催地：群馬県

日時：

会場：

各保育園あての送付物

【川崎市】

- 1 総会（研修会） 開催案内
- 2 第42回川崎市保育研究大会 募集案内

【全国保育協議会】

- 3 全国保育協議会 学習会案内
- 4 全国保育協議会 会長表彰候補者推薦案内

【関東ブロック保育協議会】

- 5 第64回関東ブロック保育研究大会 開催案内


川崎市社協「施設部会」 ホームページはじめました！




2024年6月1日
からパスワードが
変わります！

URL <https://csw-kawasaki.or.jp/shisetsu/>
貴施設パスワード

会員施設・そしてその施設で 働いている職員のみなさん！



「施設部会」のホームページはご存知でしょうか？
会員施設限定の研修動画や各種情報等にアクセスできます！



①

研修動画

施設部会や各協議会の研修動画を視聴できます！

②

資料ダウンロード

メールで送付していた開催通知や資料をダウンロードできます！

③

各種情報

国や川崎市からの情報、寄贈物品等のお知らせも確認できます！

3/27 開催「保育所等体験バスツアー」

参加者 14 名（高校生 11 名、保護者 2 名、社会人 1 名）



出発！



①「すこやか溝口保育園」



バス移動中は、レクリエーションタイム



みらいこども園にて
園児と一緒に給食



②「田園調布学園みらいこども園」



③「児童養護施設 白山愛児園」



各施設前で集合写真

保育士を目指す学生
を応援します！



川崎市 保育士修学資金貸付制度のご案内



対象者

川崎市内の保育所等に就職する意思がある保育士指定養成施設の学生

【ポイント①】

- ◎学校の所在地は問いません！
- ◎川崎市民以外の学生も利用できます！

貸付額（無利子）

最大160万円（生活費加算は除く。）

【ポイント②】貸付は無利子です！

内訳

修学資金
月額5万円以内
×正規の修学期間
(総額120万円以内)

+

入学準備金
20万円以内
(入学年度のみ)

+

就職準備金
20万円以内
(卒業年度のみ)

+

生活費加算
月額
※貸付要件等あり。

貸付期間

正規の修学期間

【ポイント③】年度途中からでも当該年度に受けられる満額の貸付けを受けられます！

【ポイント④】

要件を満たせば返還免除！

返還免除

保育士指定養成施設卒業後、保育士登録を行い、1年以内に保育士として川崎市内の保育所等の指定施設へ就職し、保育士業務に5年間（3年間）従事した場合、貸付金の全額が返還免除になります。

募集期間 ※R4年度より変更いたしました

- 第一次募集： 4月1日～5月末
- 第二次募集： 8月1日～9月末
- 第三次募集： 11月1日～12月末

※年度を越えての貸付金交付はできません。不備が多いと交付できないことがあります。

申込方法

次の①～⑤の書類を在学する保育士指定養成施設へご提出ください。

- ① 貸付申込書、② 状況確認票、③ 個人情報の取扱いについて（同意書）
（①～③は川崎市福祉人材バンクのHPまたは養成施設窓口でお受け取りいただけます）
- ④ 印鑑登録証明書（本人・保証人等）、⑤ 前年収入証明書類（本人・保証人等の課税証明書等）
（④、⑤はお住いの自治体窓口等にお問い合せください）

川崎市保育士修学資金ホームページ



川崎市福祉人材バンク
保育士修学資金貸付ホームページ



（問合せ先）

川崎市社会福祉協議会 川崎市福祉人材バンク

〒211-0053 保育士修学資金貸付

川崎市中原区上小田中6-22-5 川崎市総合福祉センター 平日8:30~17:00

TEL 044-739-8726 FAX 044-739-8740



川崎市保育士修学資金 Q & A

Q 1 養成施設の修学期間の違い（2年制、4年制等）で貸付上限額は変わりますか？

A 1 修学期間に関わらず、上限は月5万円、総額120万円（年間60万円）までです。

【モデルケース1 2年制養成施設で2年間申し込む場合】

月5万円×24か月＝120万円（修学資金）＋40万円（入学準備金・就職準備金）

【モデルケース2 4年制養成施設で4年間申し込む場合】

月2万5千円×48か月＝120万円（修学資金）＋40万円（入学準備金・就職準備金）

【モデルケース3 卒業年度のみ申し込む場合】

月5万円×12か月＝60万円（修学資金）＋20万円（就職準備金）

※入学準備は入学年度のみ、就職準備金は卒業年度のみ交付

Q 2 返還免除となるのはどのようなケースですか？

A 2 保育士指定養成施設卒業後、保育士登録を行い、1年以内に保育士として就職し、川崎市内の保育所等において、保育士業務に5年間（中高年離職者は3年間）継続して従事することで返還の必要がなくなります。（保育士業務従事証明書により、要件を満たした場合）なお、病気、ケガ、産休、育休等で休職した場合、復帰後、併せて5年間（3年間）継続して業務に従事すれば返還が免除となります。（要届出）

Q 3 就職先が指定施設に入るかどうか分からないのですが。

A 3 返還免除の対象施設になる指定従事先施設一覧表がありますので、就職時及び従事先を変更する場合は、ご自身で必ずご確認ください。

（表面 川崎市福祉人材バンクホームページ掲載の保育士修学資金修学生の手引き P16）

Q 4 年度途中や2年次以降からでも借りられますか？

A 4 申込期間中（第1次～第3次を予定）であれば、年度途中からでも1年の上限額（月5万円、総額60万円）の範囲で当該年度の貸付が受けられます。また、2年次以降からでも申込みは可能です。

申込期間：第1次募集4/1～5/末 第2次募集8/1～9/末

第3次募集11/1～12/末

Q 5 他の奨学金等との併用はできますか？

A 5 都道府県及び政令指定都市が適当と認める団体が実施する同種の奨学金は併用できません。

その他、奨学金制度や修学資金等につきましては、申込みをする前に各資金の担当窓口にご相談の上、川崎市福祉人材バンクにご連絡ください。



保育施設のお悩み
解決しませんか？



こころの健康相談
ふおーえむ

ふおーえむとは？



川崎市内の福祉施設を運営している法人、又は従事している職員の方を対象としたこころの相談窓口です。
令和6年度は保育施設を重点とし、多くの保育施設等で見受けられる「様々な人間関係」のお悩み解決をお手伝いします。

臨床心理士 井上先生よりメッセージ



昨今保育園では、さまざまな人間関係による課題が多発しています。例えば、対応に苦慮する保護者様との関わり方や、保育士間連携の悩み、園児たちの発達や園児同士の関わり方など。

「園児の最善の利益」を大切にしている先生方が、この様な課題に取り組むためには、発達心理学や精神分析学の専門的な知識を多少学ぶことをお勧めします。学ぶことで、オトナの「こころのしくみ」の理解ができ、課題に立ち向かい解決に繋げるノウハウが得られます。また、乳幼児の「こころの発達」の理解は、保育士たちの保育力のエンパワメントにつながります。

保育園で発生するトラブルは、たとえ些細であっても、保育士の心労に直結します。迅速なトラブル解決のノウハウを身に着けませんか。

保育園責任職をはじめ、保育士たちが直面している困り感の解決につながる相談をお受けします。ぜひご利用ください。

例えば 保育関連のこんな相談・・・

- * “要求の多い難しい保護者”と、どう接したらよいのか、わからなくなる
- * 攻撃的な保護者と、どう向き合ったらよいのか、困っている
- * 行動面やコトバの発し方が気になる(心配な)園児がいる
- * お友達とのかかわり方で気になる(心配な)園児がいる
- * 保育士として、保育に自信がなくなってきた
- * 組織の人間関係のデリケートな問題で“極秘に相談”し解決法を知りたい
- * メンタルケアについて、もう少し学びたい

詳細は裏面へ

相談日時 (★の日は夕方からの相談となります)



4月15日(月)

4月19日(金)

5月10日(金)

5月17日(金)★

6月3日(月)

6月14日(金)

7月5日(金)★

7月12日(金)

8月2日(金)

8月26日(月)



相談
無料

①13:30~14:20、②14:30~15:20、③15:30~16:20

★①16:30~17:20、②17:30~18:20、③18:30~19:20

お仕事
帰りの相談
も可能



【相談場所】川崎市総合福祉センター（エポックなかはら）5階

【相談方法】予約の上、来所による対面相談の他、状況に応じてオンライン、電話、事業所等への訪問相談が可能です。

（原則個人は3回、法人は5回まで）

【相談員】井上 果子先生（横浜国立大学教授 臨床心理士）

【予約方法】申込フォームからお申込みください。

（右下に申込フォームがあります）後日、確認の返信をいたします。

（1週間以内に連絡がない場合はお電話にてお問い合わせください）

フォームでのお申込が難しい場合は、お電話にてお申込ください。



044-739-0058

（予約受付時間 平日9:00~17:00）



申込フォーム
はこちら



※ 個人情報の取扱：「川崎市福祉人材バンク・メンタルヘルス相談事業における個人情報の取り扱いについて」に基づいて慎重に取り扱います。

※ その他詳細については、川崎市福祉人材バンクホームページ <https://kawasaki-jinzaibank.jp>

保育園責任職の方が 困った時の対応法

～攻撃の理解と対応法～
(理論編/管理職対象)

★管理職対象研修★ ⇒部下を持ち管理職として統括的業務を行っている方が参加対象となります。

講師 **井上 果子**氏

(横浜国立大学教授(博士)、臨床心理士・公認心理師、
こころの健康相談室『ふぉーえむ』相談員)

日時 **5月24日** (金) **14:00~16:00**

場所 **川崎市総合福祉センター** (エポックなかはら)
6階 研修室

定員 **20名** (申込多数の場合抽選となります)

対象 ・川崎市内の保育園に勤務する管理職
(園長、園長補佐)

・井上先生の研修を初めて受講される方

内容 対人援助者が困るときの対応法を学ぶ研修会
(裏面参照)

申込方法 研修申込専用フォームからお申込ください。

申込締切 5月13日(月) 17:00

申込フォーム



※申込時に受付完了のメールが届いているか必ず確認してください。メールが届かない場合、受付ができていない可能性がありますのでご注意ください。

また、フォームからのお申込みが難しい場合は別途、川崎市福祉人材バンク(Tel: 739-8726)までご相談ください。

※フォーム申込者には締切後、抽選結果をメールにてご連絡いたします。

研修内容

保育園責任職や園長は「感情労働者」です。そのため、保護者や職員間連携などで悩んだりしませんか？組織として「困ったなあ」と思ったりしませんか？そういう時、保護者や職員の「心の状況」や「心の仕組み」を、少し専門的にわかると、相手の課題がみえます。その上で、対応策や介入の仕方を学ぶと、困り感は減ります。つまり、相手を変えることは難しいですが、こちらが適切に関わる(介入する)ことができるようになります。

この研修では、保育園管理職の立場から、園が抱える課題の対応方法を学び、問題の対応力UPを図ります。

《井上先生からメッセージ》

福祉人材バンクにおいて「心の相談室」を開設しています。

「心の相談室」では、相談に来られた方の職場で課題が発生し、その方が困ったり、悩んだりした時の「人間関係の変え方」や「組織・集団への介入法」のノウハウをお伝えしています。

どの相談者も、仕事で関わっている方々(利用者さん、職場の上司や部下、同僚等)から様々な「感情」を向けられています。「良い感情」を向けられることが多いです。しかし、時には「悪い感情」を向けられることもあります。向けられた感情や態度によって、自身は複雑な思い(怒り、傷つき、ひるみ)を抱きます。相手が向けてくる感情は、何らかの「サイン」です。このサインの意味を専門的に学ぶことは、何かと役立ちます。

「心の相談室」では「精神分析学」の視点から、理不尽な攻撃や不適切な感情を向けてくる「人々」の「心の状態」や「関わり方」を説明し「改善」に導く糸口をお伝えしています。

人間関係で困ったときは、ぜひ「心の相談室」にお越しください。

《会場案内》

川崎市総合福祉センター
(エポックなかはら)

6階 研修室

JR南武線 武蔵中原駅徒歩1分

人材バンク
Instagram



《問合せ先》

川崎市福祉人材バンク

電話 : 044-739-8726

メール : jinzai@cs-

kawasaki.or.jp

ホームページ

<https://kawasakijinzaibank.jp>